

TRUVADA®

+

INTELENCE®

POURQUOI PRENDRE UN TRAITEMENT ANTIRÉTROVIRAL ?

Votre traitement TRUVADA® - INTELENCE® combine trois molécules antirétrovirales (ARV). Ce traitement ne peut pas guérir l'infection à VIH mais il peut la contrôler. Il a pour but d'aider votre organisme en bloquant la multiplication du virus (diminution de la charge virale), d'améliorer et de préserver vos défenses immunitaires (augmentation des CD4). Ainsi, le traitement ARV vous protège du risque d'apparition ou de rechute des maladies opportunistes.

Cette combinaison est une association de trois molécules (emtricitabine, ténofovir, étravirine) appelées inhibiteurs de la transcriptase inverse, qui permettent de stopper la multiplication du VIH de type 1. De plus, emtricitabine et ténofovir sont très actifs sur le virus de l'hépatite B.

Attention, bien que contrôlé par les médicaments, le virus est toujours présent dans l'organisme et le risque de transmission subsiste.

BIEN PRENDRE VOTRE TRAITEMENT



L'efficacité de votre traitement est maximale si vous respectez bien les horaires et les recommandations de prise de vos médicaments. Il est important de ne pas stopper votre traitement de votre propre initiative. Une interruption, même sur une courte période, pourrait entraîner une augmentation de votre charge virale (**par reprise de la multiplication du VIH**).

De plus, votre type de virus pourrait devenir résistant à votre traitement, c'est-à-dire insensible à l'effet de certains médicaments, donc probablement plus difficile à traiter.

Tout le monde peut rencontrer à certains moments des difficultés pour suivre son traitement correctement (**être observant**). Si cela devait être votre cas, parlez-en rapidement avec votre médecin, un autre professionnel de santé (pharmacien, infirmière) ou bien encore avec une association de lutte contre le sida. Ceux-ci peuvent vous aider et vous orienter vers des consultations d'éducation thérapeutique. Ne laissez pas la situation se dégrader, réagissez. Il serait dommage qu'un traitement qui fonctionne perde de son efficacité.

Que faire si :

Vous avez pris plus que la dose prescrite : vous pouvez présenter un risque accru de développer des effets indésirables dus aux composants du médicament. Contactez immédiatement votre médecin, votre pharmacien ou bien le service des Urgences de l'hôpital le plus proche pour avis.

Vous avez oublié de prendre votre comprimé de TRUVADA® et vous vous en apercevez dans les 12 heures : prenez 1 comprimé dès que possible (toujours avec un repas). Ensuite, prenez le comprimé suivant à l'heure habituelle. Si cela

fait plus de 12 heures après l'heure habituelle : ne prenez pas la dose oubliée. Prenez le comprimé suivant à l'heure prévue, au cours d'un repas.

Vous avez oublié de prendre votre comprimé d'INTELENCE® et vous vous en apercevez dans les 6 heures : prenez 1 comprimé dès que possible, après un repas. Ensuite, prenez le(s) comprimé(s) suivant à l'heure habituelle. Si cela fait plus de 6 heures après l'heure habituelle : ne prenez pas la dose oubliée. Prenez le comprimé suivant à l'heure prévue, après un repas.

Vous avez vomi après avoir pris votre comprimé de TRUVADA® et cela fait moins de 1 heure : prenez un autre comprimé avec un repas. Si cela fait plus de 1 heure, vous n'avez pas besoin de prendre un autre comprimé. Prenez les comprimés suivant à l'heure habituelle.

Vous avez vomi après avoir pris vos/votre comprimé(s) d'INTELENCE®, demandez à votre médecin ou à votre pharmacien si vous devez reprendre 1 dose d'INTELENCE®. Dans tous les cas, parlez-en à votre médecin lors de la prochaine consultation ou à votre pharmacien lors du renouvellement de votre traitement.

Vous êtes co-infecté par le VIH et le virus de l'hépatite B (VHB) : il est indispensable que votre médecin en soit informé et tienne compte de l'action de TRUVADA® sur le VHB (risque d'exacerbation sévère de l'hépatite B au cas où le traitement serait arrêté).

COMMENT PRENDRE VOTRE TRAITEMENT ?

TRUVADA® doit être pris tous les jours, 1 fois par jour (à heure fixe) lors d'un repas, même léger. Attention, une boisson nutritionnelle ou un substitut de repas ne conviennent pas.

INTELENCE® doit être pris à la dose de 200 mg (2 comprimés à 100 mg ou 1 comprimé à 200 mg) tous les jours, 2 fois par jour (à heures fixes) après un repas.

Il est recommandé d'avaler les comprimés avec un grand verre d'eau et de ne pas les croquer, ni les écraser car cela pourrait entraîner une diminution de leur efficacité.

Si vous avez du mal à avaler les comprimés, vous pouvez faire fondre chaque comprimé dans un verre d'eau et boire le contenu du verre immédiatement. Rincez bien le verre et buvez l'eau de rinçage pour être sûr de prendre la totalité de la dose.

ATTENTION SOYEZ VIGILANT



Si vous avez des problèmes rénaux : TRUVADA® n'est pas recommandé si vous souffrez d'une maladie rénale sévère. Avant de prescrire TRUVADA®, votre médecin évaluera votre fonction rénale (examens sanguins) et surveillera vos reins pendant la durée du traitement. La prise de TRUVADA® n'est pas recommandée avec d'autres médicaments ayant une toxicité sur les reins. Si cela ne peut être évité, votre médecin surveillera alors votre fonction rénale 1 fois par semaine.

Si vous avez des problèmes de foie ou des antécédents de maladie du foie, y compris une hépatite chronique, parlez-en à votre médecin. INTELENCE® n'est pas recommandé si vous souffrez d'une insuffisance hépatique sévère. Les patients traités par des médicaments antirétroviraux tels que TRUVADA® et INTELENCE® présentent un risque plus élevé de problèmes hépatiques sévères. Votre médecin surveillera votre foie pendant la durée de votre traitement.

Si vous utilisez une contraception hormonale (pilule progestative ou œstroprogestative, patch, anneau vaginal) : INTELENCE® diminue l'efficacité de ces contraceptifs. Vous devez utiliser une autre méthode contraceptive en complément (par exemple préservatifs).

Si vous avez un désir de grossesse : parlez-en à votre médecin. Vous déciderez ensemble du meilleur traitement à prendre dans ce cas particulier.

N'allaitez pas pendant le traitement par TRUVADA® et INTELENCE®. Les substances actives de ces médicaments passent dans le lait maternel. D'une manière générale, il est recommandé aux femmes infectées par le VIH (même traitées) de ne pas allaiter.

Si vous êtes diabétique, en excès de poids ou si votre cholestérol est élevé : la prise de TRUVADA® (contenant la molécule emtricitabine) peut entraîner une augmentation du taux de sucre (risque de troubles diabétiques) et de graisses (triglycérides) dans le sang, et modifier la répartition des graisses corporelles. Votre médecin vous prescrira la surveillance biologique nécessaire.

Aptitude à conduire : prudence en cas de conduite de véhicule ou d'utilisation de machines (risques de vertiges, d'étourdissements).

INTERACTIONS

Avec votre traitement, vous ne devez pas prendre* :

Antiépileptiques : Tégréto^l® (carbamazépine), Alepsal[®], Aparoxal[®], Gardenal[®] (phénobarbital), Di-Hydan[®] (phénytoïne).

Antiagrégants plaquettaires : Plavix[®] (clopidogrel).

Certaines médications à base de plantes contenant du millepertuis (ou *Hypericum perforatum*).

* Certains médicaments ne sont désignés que par leur DCI (dénomination commune internationale), soit le nom de la molécule active, que vous retrouverez toujours sur la boîte de la spécialité délivrée (générique) ou sous son nom commercial.

Interactions avec d'autres médicaments*



Prendre des antirétroviraux n'est pas anodin, ils sont susceptibles d'interagir avec d'autres traitements. Demandez toujours l'avis de votre médecin ou votre pharmacien avant de prendre un nouveau médicament, même acheté sans ordonnance. Prudence aussi avec les produits à base de plantes, certains aliments (patates douces, jus de pamplemousse...), l'alcool et les drogues récréatives.

Certains médicaments sont à prendre avec précaution, votre médecin adaptera les doses si nécessaire.

Traitement des brûlures gastriques : respectez un intervalle d'au moins 2 heures entre la prise de TRUVADA[®] et INTELENCE[®] et les médicaments suivants : Gastropax[®], Gastropulgit[®], Gelox[®], Maalox[®], Marga[®], Moxidar[®], Pepsidduo[®], Topaal[®], Xolaam[®] (hydroxyde d'aluminium et/ou de magnésium), Gaviscon[®], Rennie[®] (carbonate de calcium).

Traitement des maladies cardiovasculaires : Antiarythmiques : Cordarone[®] (amiodarone), Isorythm[®], Rythmodan[®] (disopyramide), Flécaïne[®] (flécaïnide), Rythmol[®] (propafénone), Hémigoxine[®] (digoxine) ; Anticoagulants : Coumadine[®] (warfarine), Previscan[®] (fluidione), Mini-Sintrom[®] (acénocoumarol) ; Troubles lipidiques : Lescol[®] Fractal[®] (fluvastatine), Elisor[®], Vasten[®], Pravadaul[®] (pravastatine), Zocor[®], Lodales[®], Inegy[®] (simvastatine), Crestor[®] (rosuvastatine), Questran[®] (colestyramine) : respectez un intervalle d'au moins 2 heures avant ou après la prise de TRUVADA[®] et INTELENCE[®].

Traitement de l'anxiété : Valium[®] (diazepam).

Corticoïdes : Dectancyl[®] (dexaméthasone).

Antibiotiques : Zeclar[®], Naxy[®] (clarithromycine).

Traitement des troubles de l'érection : Viagra[®] (sildénafil), Levitra[®] (vardénafil), Cialis[®] (tadalafil).

EFFETS INDÉSIRABLES



Tous les médicaments sont susceptibles de provoquer des effets indésirables. Si vous ressentez un quelconque effet, parlez-en à votre médecin ou à votre pharmacien. Cela s'applique évidemment à tout effet, **y compris ceux indiqués ici**.

Consultez rapidement votre médecin si...

L'apparition et l'aggravation de symptômes comme une sensation de faiblesse, de malaise général ; de la fièvre ; des signes inhabituels sur votre peau ou les muqueuses : taches rouges, boutons, vésicules, bulles ou autres lésions ; des lésions dans la bouche ; un décollement de la peau ; une rougeur des yeux ; un gonflement du visage, des lèvres, de la langue ou de la gorge ; des douleurs musculaires ou articulaires, doivent vous inciter à consulter immédiatement votre médecin.

Les effets indésirables fréquents

De façon beaucoup plus fréquente, d'autres effets indésirables peuvent survenir. Ils sont bien moins graves et la plupart sont temporaires (2 à 6 semaines). Si vous ressentez l'un de ces effets (liste non exhaustive) et que vous êtes trop incommodé, parlez-en avec votre médecin.

Troubles digestifs : diarrhées, nausées, vomissements, reflux gastro-œsophagien, douleurs et maux d'estomac, gaz.

Troubles neuropsychiques : insomnies, rêves anormaux, fatigue, anxiété, maux de tête, vertiges, neuropathies périphériques.

Troubles cutanés : éruptions (boutons rouges ou taches avec parfois des ampoules et un gonflement de la peau), rougeurs, démangeaisons, modification de la couleur de la peau y compris l'apparition de taches sombres sur la peau, sueurs nocturnes.

Troubles cardiovasculaires : hypertension artérielle.

Des analyses sanguines peuvent également montrer : une diminution du taux de phosphate, une augmentation du taux de créatine kinase (avec parfois douleurs et faiblesse musculaire), des triglycérides, du cholestérol, de la bile ou du sucre, des troubles du foie et du pancréas, une augmentation du taux de créatinine, une diminution des globules blancs (risque de vulnérabilité aux infections), une anémie (faible nombre de globules rouges), une diminution des plaquettes (coagulation du sang).

Commandez nos outils pratiques en ligne

www.actions-traitements.org



Ligne d'écoute InfoTraitements

01 43 67 00 00

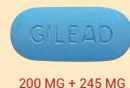
du lundi au vendredi de 15 h à 18 h



infocarte 21

Édition décembre 2013

TRUVADA[®]
emtricitabine
+ ténofovir



200 MG + 245 MG

INTELENCE[®]
etravirine



□ 100 MG



□ 200 MG

COCHEZ VOTRE DOSAGE

at
actions traitements
Association de patients agréée

ACTIONS TRAITEMENTS

190 boulevard de Charonne - 75020 PARIS
Tél : 01 43 67 66 00 - Fax : 01 43 67 37 00
Courriel : at@actions-traitements.org
Commandes : www.actions-traitements.org
Suivez-nous sur **facebook** et **YouTube**

Ce document est rédigé et édité sous la responsabilité d'Actions Traitements, association de patients. Il n'est pas exhaustif : n'hésitez pas à contacter votre médecin ou pharmacien en cas de doute. La thérapeutique change rapidement, imposant des mises à jour régulières. Tenez-vous informé, parlez-en avec votre médecin.

at-pratique
les outils d'Actions Traitements